

Sëmundjet e thundrave - të kuptoni sa më parë sinjalet e lopës

Përgatitur nga Prof. Dr. Johann Kofler, Vet. Med. në Universitetin e Vjenës

Sinjalet e lopës kur vuan nga problemet e thundrës

Për të kuptuar sinjalet e sëmundjeve të caktuara të thundrës dhe për të përcaktuar shkaqet e çalimit të lopës është i nevojshëm diagnostifikimi i thundrës. Kontrolli mund të kryhet kur lopa qëndron në impiantin e mjeljes, ku vëzhgimi i thundrës mund të bëhet shumë lehtë dhe mund të diagnostifikohen problemet me thundrat (pozicionimi i lopës, mortellaro, limax, infeksione, thundër e deformuar).

Kontrolli i imtësishëm i thundrës është i mundur vetëm me anë të stativit për thundrat, sepse vetëm në këtë mënyrë është e mundur kontrolli i thundrës nga afër dhe nga të gjitha anët. Paraprakisht thundrat duhet të pastrohen me ujë dhe furçë, në qoftë se është e nevojshme duhet të ndërmerren edhe disa prerje në thundër. Në mënyrë që të bëhen të dukshme të gjitha problemet e thundrës duhet të kryhen disa prerje me thikë (prerje diagnostifikuese). Përgjatime nga ky trajtim: kafshë që kanë bririn e shollës shumë të hollë (< 4 mm).

Së pari duhet të vlerësohet gjatësia dhe forma e thundrës:

- Gjatësia e pjesës së parme të thundrës (7.5 – 8 cm), pjesa e parme e thundrës shumë e gjatë (> 9 cm), pjesa e parme e thundrës shumë e shkurtër (< 7 cm). Kur pjesa e parme e thundrës është e shkurtër (sinjalet mund të shihen që në qëndrimin e lopës, në qoftë se keni dyshime, matni pjesën para të thundrës). Ajo krijohet nga një trajtim joprofesional i thundrës ose nga fërkimi i thundrës në beton të ri dhe të ashpër. Në qoftë se maja e thundrës është akoma e butë dhe shtypet shumë lehtë me gisht (fig. 5) kemi të bëjmë me një infeksion të majës së thundrës.
- Tek laminiti kronik është tipike forma konkave me rrathët karakteristike: ka një rrezikshmëri të lartë për gjakosjen e thundrës, shputat dopio, infeksion të thundrës dhe defekte të thundrës (fig. 6), përthyerje e thundrës, ku pjesa anësore dhe prerja e poshtme e thundrës janë të përthyerë nga brenda (forma konvekse e pjesës mbështetëse e thundrës, fig. 7).

Gjithashtu ka rrezikshmëri të lartë të gjakosjes të pjesës mbështetëse të thundrës dhe defekte të thundrës në pjesën e jashtme të vijës së bardhë.

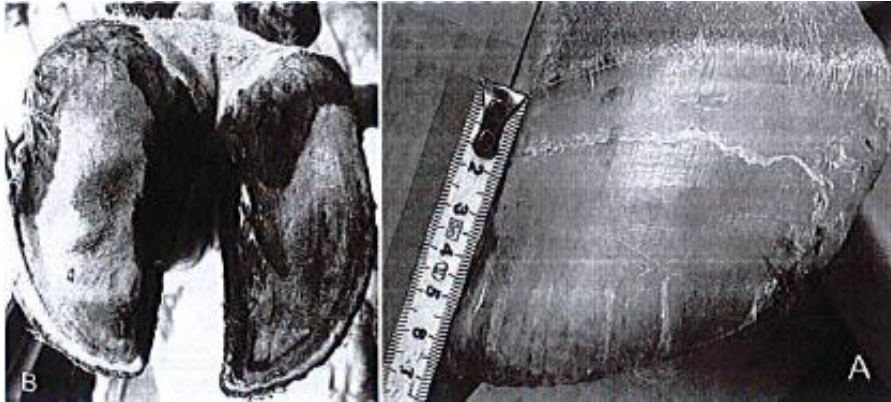


Fig. 5. Pjesa ballore e thundrës (6.7 mm) e një lope 650 kg (A): këto janë sinjale të një thundre të butë në pjesën mbështetëse të thundrës, pjesa përpara e thundrës është aq e hollë saqë janë të dukshme damarët e gjakut tek thundra e re e cila sapo formohet (B)

dhe linja e brendshme e bardhë ka rënë dhe ka shkuar deri në lëkurë. Këtu kemi një enjtje të majës së thundrës.



Fig. 6. Tipike tek laminiti kronik është pjesa ballore konkave e thundrës dhe rathët tipik (të fryrë nga një anë). Këto sinjale tregojnë që briri i cili krijon thundrën ka rënë prej disa muajsh prej laminitit. Arsyet për këtë janë thuajse gjithmonë të lidhur me të ushqyerin (acidosë subklinike e rumenit)

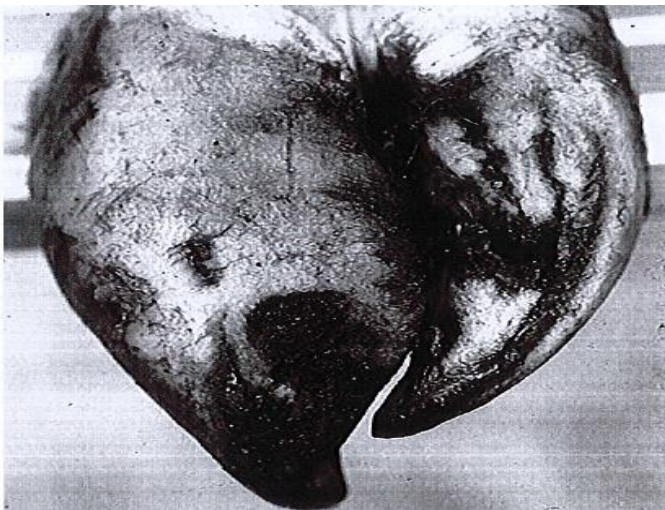


Fig. 7. Përthyerje e thundrës së djathtë në një fazë të avancuar. Pjesa anësore e thundrës është përthyer nga brenda, lopa mbështetet tek pjesa e jashtme e thundrës ose në pjesën e poshtme të ndarjes së thundrës.

Kur e di sesi duket thundra kur është e prekur nga sëmundjet, atëherë i kupton më mirë ndryshimet prej sëmundjes të shollës dhe pjesëve anësore të thundrës dhe e diagnostifikon se cila sëmundje është (sinjal janë aq të dallueshmë si ngjyra e kuqe e semaforit):

- **Gjakosja e shollës**, madhësia e tyre është variable, formohet në zonën boshe të thundrës, në zonën e vijës së bardhë dhe në majën e thundrës (Fig. 8). Thundra ka afërsisht ngjyrën e gjakut. Për të diagnostifikuar nëse lopa ka dhimbje apo jo, e kuptojmë më anë të thikës për pastrimin e thundrës (Fig. 9). Shkaku i saj janë infeksionet ose traumatë lëkurës, të cilat në një trashësi të shollës prej 7mm janë shfaqur që 6 javë më parë.

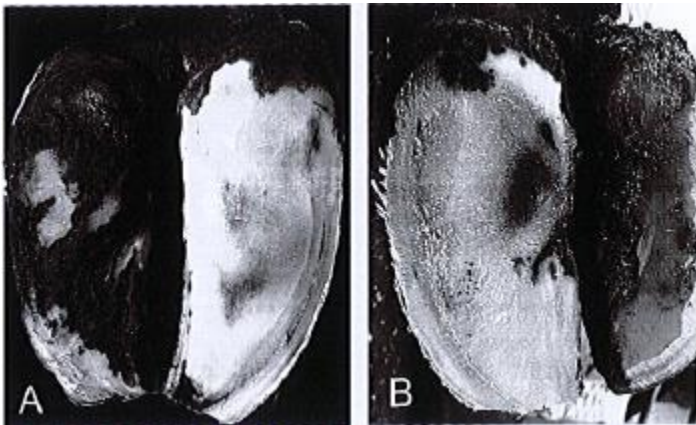


Fig. 8a,b: Gjakosja e shollës: Sipërfaqësore (A) ose në formën e pikave të kuqe të gjakut në bririn e thundrës, të cilat janë krijuar nga infeksionet dhe laminitet ose si pasojë e influencave të jashtme mbi thundrën (presion i vazhdueshëm). Sipas rritjes së thundrës (afërsisht 5 mm çdo muaj) duhen 6 muaj që këto njolla gjaku në pjesën e shollës së

thundrës të bëhen të dukshme.

- **Shputa dopio**, në shputë ndodhën dy ose më shumë shtresa briri, midis tyre kemi hapësira boshe (Fig. 10). Shkaqet janë të njëjtat si tek gjakosja e shollës, vetëm se infeksioni është edhe më i madh. Shputat dopio shfaqen bashkë më devektin e vijës së bardhë dhe enjtje të shollës.



Fig. 9 Duke përdorur pincat për kontrollimin e thundrave, në zonat e shollës ose në zona të tjera mund të diagnostifikohet në qoftë se gjedhi ka dhimbje (siç shihet në pikën e zezë nga pjesa e përthyer e pincave).

- Enjtje në zonën boshë të thundrës (enjtje të shollës), në majën e thundrës (enjtje e majës së thundrës (Fig. 5). Në këtë rast pjesa e poshtme e thundrës është e hapur dhe ka infeksion dhe qelb. Enjtja vjen si pasojë e një stadi kronik të laminitit, gjakosje të shollës pra të shollës dopio.
- **Defekti i vijës së bardhë** (përfshin pjesën anësore të thundrës): në të gjithë zonën e vijës së bardhë mund të shfaqen defekte si në pjesën para ose brenda në ndarjen e thundrës (Fig. 12a,b). Madhësia është e ndyshme dhe varion nga gjatësi në disa mm deri në disa cm. Gjithmonë duhet të bëhet një prerje mbi shputën dhe pjesës mbajtëse të thundrës për të kuptuar defektet që janë të disa mm. Nëpërmjet thikës së diagnostifikimit mund të testohet, në qoftë se këto defekte i shkaktojnë dhimbje gjedhit apo jo (Fig. 9).



Fig.10 Shputa dopio e shkaktuar nga defekti i vijës së bardhë: janë dy shtresa briri të cilat janë të ndara nga një hapësirë boshe nga njëra tjetra. Shtresa e cila gjendet poshtë hapësirës është akoma shumë e hollë sepse sapo është formuar. Në kuadër të trajtimit funksional të thundrës, briri i cili nuk është një trup me shputën do të largohet i gjithë.



Fig. 11 Enjtje e shollës në pjesën e ndarjes së brendshme të thundrës. Lëkura poshtë shollës e cila tashmë është e dukshme, është e infektuar dhe i shkakton dhimbje lopës. Në pjesën e poshtme të thundrës (taban) nuk ka enjtje kështu që përjashtohet kategorikisht një infeksion i pjesës së thundrës që mbështetet gjedhi.

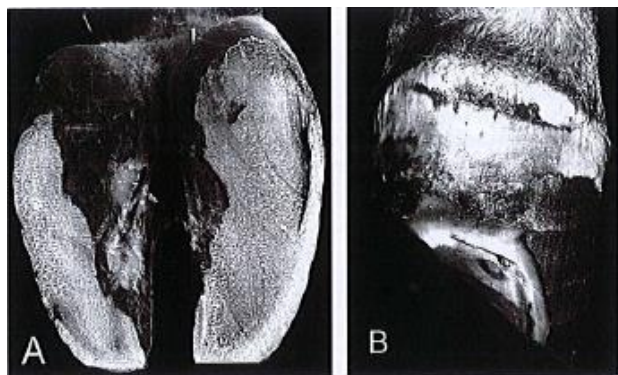


Fig. 12a,b : Defekti i vijës së bardhë: (A) këtu kemi një çarje në pjesën sipërfaqësore në pjesën mbajtëse të thundrës. (B) Këtu përveç

defektit të vijës së bardhë kemi edhe çarje horizontale të thundrës, afërsisht 1 cm poshtë. Kjo sinjalizon se infeksioni përmban qelb dhe në pjesën e brendshme të thundrës ka arritur deri në pjesën e sipërme të thundrës, infeksion i cili ka nisur para 6-8 muajsh. Prej rritjes së thundrës çarja horizontale është spostuar me 1 cm. E gjitha pjesa e thundrës e cila është shkëputur duhet të largohet. Çarja e vijës së bardhë hapet më tej nga pesha e gjedhit por edhe nga faktorë të tjerë si: lagështira (nqs thundrat janë në ujë), papastërtitë, mikrobet të cilat shkrijnë bririn që ndodhet tek vija e bardhë dhe më pas sjellin infesion të lëkurës. Prej infeksionit kemi qelb, i cili del nga pjesa e sipërme e thundrës dhe në thundër krijohet një gropë e cila shtyhet poshtë dhe zhduket me rritjen e thundrës (afërsisht 5 cm çdo muaj). Defekti i vijës së bardhë bashkë me një gropë në pjesën anësore të thundrës (Fig.12b) sinjalizojnë që kemi një zonë boshe midis lëkurës dhe thundrës, e cila sipas trajtimit funksional të thundrës (Hapi 4) duhet të pastrohet.

- Me anë një sonde metalike të përthyeshme, e cila shtyhet me kujdes përpara mund të diagnostifikojmë madhësinë e gropës.

Një ndër arsyt kryesore për formimin e këtyre problemeve me thundrat (gjakosje e shollës, shputë dopio, infeksione të shollës, defekti i vijës së bardhë) është presioni i vazhdueshëm tek lëkura që bashkohet me thundrën, dysHEME e ashpër, cilësi e dobët e shtretërve, mbivendosje) si edhe të laminitit e cila ndikohet nga të ushqyerit, dhe në këtë mënyrë shkaktohen dëmtime prej presioni në pjesën e brendshme të thundrës).

Mund të vërehen edhe sinjale të dukshme si papastërti në pjesën ku ecën lopa si edhe tek bokset (grumbullimi i plehut në zonën ku ecin lopët, bokse të papastra dhe me lagështi). Kjo mund të shikohet tek papastërtitë në lëkurë dhe në gjymtyrët e lopës (tek thundrat deri lart tek kyçet, nga poshtë barkut deri lart tek gjiri “indeksi i papastërtisë”) (Fig. 13) si dhe nga diagnostifikimi i një shkalle të mesme ose të lartë i kalbëzimit të thundrës (Fig. 14) të cilat në më shumë se 60% rasteve lopët duhet të kryejnë një trajtim funksional të thundrave.

Gjatë një periudhe afatmesme, kjo situatë sjell një përkeqësim të lëkurës (zbutje, plasaritje) përreth thundrës edhe ndarjes së thundrës, në këtë mënyrë është e mundur që disa bakterie të hyjnë në lëkurë dhe të shkaktojnë sëmundje infektive të thundrës (sëmundja Martellaro, Nekroza midis dy thundrave).

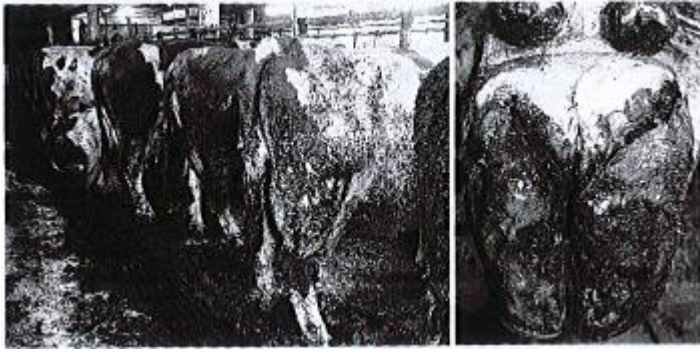


Fig. 13 Në foto mund të shohim papastërti e lartë e thundrës, lëkurës në pjesën e poshtme të gjurit dhe në trupin e lopës, si dhe papastrëti në pjesën e gjurit. Në këtë rast kemi një rritje të rrezikut ndaj sëmundjeve të thundrës (si Mortellaro, Nekroza midis dy thundrave), kalbezimit e thundrës si dhe në disa raste infeksion të gjurit.

Fig. 14 Sëmundja e kalbezimit të thundrës me formën tipike V si dhe çarjet të thella midis thundrës dhe lëkurës.

Mbas kontrollit të bririt të thundrës, duhet patur kujdes në qoftë se ka ndyshime tek lëkura midis ndarjes të dy thundrave, në pjesën e bashkimit të thundrës me lëkurën si dhe në lëkurën në pjesën e poshtme të thundrës. Këtu mund të vërejmë sëmundjet si më poshtë:

- **Limax (Tylom):** infeksion kronik i lëkurës e cila krijohet në hapësirën ndërgjishtore, formimi i një trupi të huaj në formën e një gishti të vogël por mund të arrijë madhësi sa një patate. Infeksione të tilla të vogla ose me madhësi mesatare nuk shkaktojnë dhimbje dhe janë të veshur nga një lëkurë e lëmuar (Fig. 15). Një Limax i madh shkakton dhimbje dhe është e skuqur si pasojë e fërkimit më pjesët e brendshme të dy thundrave. Ajo shkaktohet nga trajtime jo profesionale të thundrës, nga pastrimi i tepërt i pjesës së brendshme të thundrës por mund të ketë edhe faktorë gjenetik.



Fig. 15 Një Limax (Tylom) në madhësinë e një gishti, e cila nuk shkakton çalim të kafshës.

- Sëmundja e Mortellaros (Dermatitis digitalis “sëmundja e manaferrës”), shenjë karakteristike e saj është një djegie tipike e lëkurës që gjendet në pjesën e pasme të thundrës në kalimin e pjesës së shollës dhe lëkurës. Por mund të shfaqet edhe në lëkurën që gjendet në pjesën ballore të thundrës. Njollat të cilat duken si djegie që vijnë nga Mortallaro, kur i

fërkon me ujë marrin ngjyrë të kuqe (si ngjyra manaferrës, Fig 16a,b) dhe shkaktojnë dhimbje tek gjedhi. Tipike tek kjo sëmundje është era e keqe dhe mungesa e entjes por mund të shfaqen entje në pjesën anësore të njollës të shkaktuar nga kjo sëmundje.

- Njolla kronike të Mortellaros karakterizohen nga një sipërfaqe e ashpër e njollës dhe në pjesën më të madhe të rasteve nuk shkaktojnë dhimbje (Fig. 16). Në qoftë se Mortellaro shfaqet në lëkurën midis dy thundrave, atëherë ajo shoqërohet me Limax dhe ajo qëndron në pjesën anësore të këtij të fundit dhe dallohet nga sipërfaqja e ashpër (Fig. 16c).

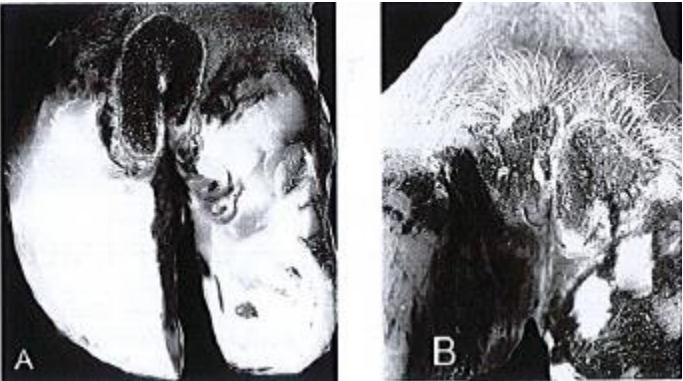


Fig. 16a,b: Sëmundja e Mortellaros: pamja e saj kronike është një njollë e enjtur në lëkurë mbi pjesën e pasme të thundrës (A), respektivisht në pjesën e parme të thundrës (B). Pas pastrimit me ujë të njollës, ngjyra tipike e kuqe e saj bëhet e dukshme në sipërfaqje dhe në rast të një presioni të vogël shkakton dhimbje si dhe ka erën tipike të keqe të Mortellaros.

Mortellaro është një sëmundje e cila stimulohet nga stresi, kur pjesët e stallës në të cilën lopët ecin dhe shtretërit janë të papastër dhe me lagështirë si dhe kur dysHEMEJA është e ashpër. Në këtë mënyrë dëmtohet sipërfaqja e lëkurës dhe lejon depërtimin e bakterieve (Treponemen) të cilat janë përgjegjës për sëmundje të ndryshme.

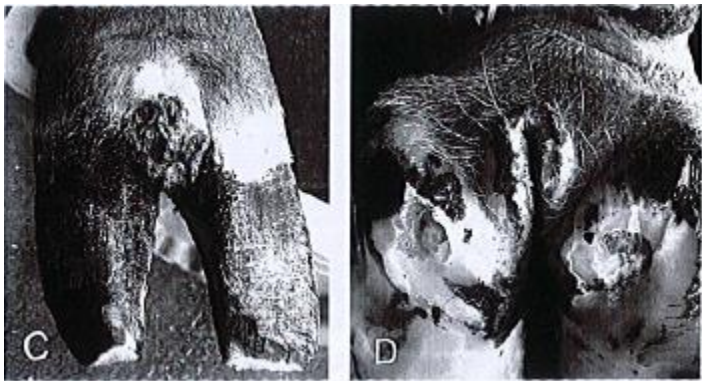



Fig. 16c, d: Sëmundja e Martellaros: faza kritike e sëmundjes së Martellaros midis dy thundrave e cila ndodhet sipër një Limax (C), si dhe në pjesën e pasme e thundrës (D) me sipërfaqën e saj tipike.

Nektrozë midis thundrave (“Panaritium ndërgjishtor”) është një infeksion kronik i lëkurës dhe midis dy thundrave me tendencë që të depërtojë thellë në lëkurë (Fig. 17). Tipike tek kjo sëmundje është çalimi i kafshës dhe një enjtje në pjesën midis dy thundrave në disa orë (midis mjeljes në mëngjes edhe në darkë). Lëkura plasaritet si pasojë e entjes së shpejtë

dhe prej nekrozës në lëkurë. Edhe kjo e fundit është një sëmundje e cila ndikohet nga të njëjtët faktorë si Mortellaro, dëmton fillimisht lëkurën dhe si pasojë lehtëson depërtimin e bakterieve “Nekroze” të cilat janë shkaktare të kësaj sëmundje.





Fig. 17: Pamje e thundrës nga poshtë e cila ka Nekrozë infektive midis dy thundrave (“Panaritium”): Ndarja midis thundrave edhe pjesa e bashkimit të dy thundrave në pjesën e poshtme janë dukshëm të enjtur. Prej Nekrozës lëkura ka një ngjyrë në të verdhë deri të kuqe.



Dr. Kenndoff
creative vet solutions


Erspart
Kosten &
Aufwand






MelkVerband

Mjelte disa herë pa e ndërruar likoplastin. Është e nevojshme në çdo fermë.



Xtra Fixierfilm

...kur doni të zgjasni kohën e përdorimit të likoplastit



MortellaHeal

Likoplasti i cili ndihmon në shërimin e Dermatozës dixhitale