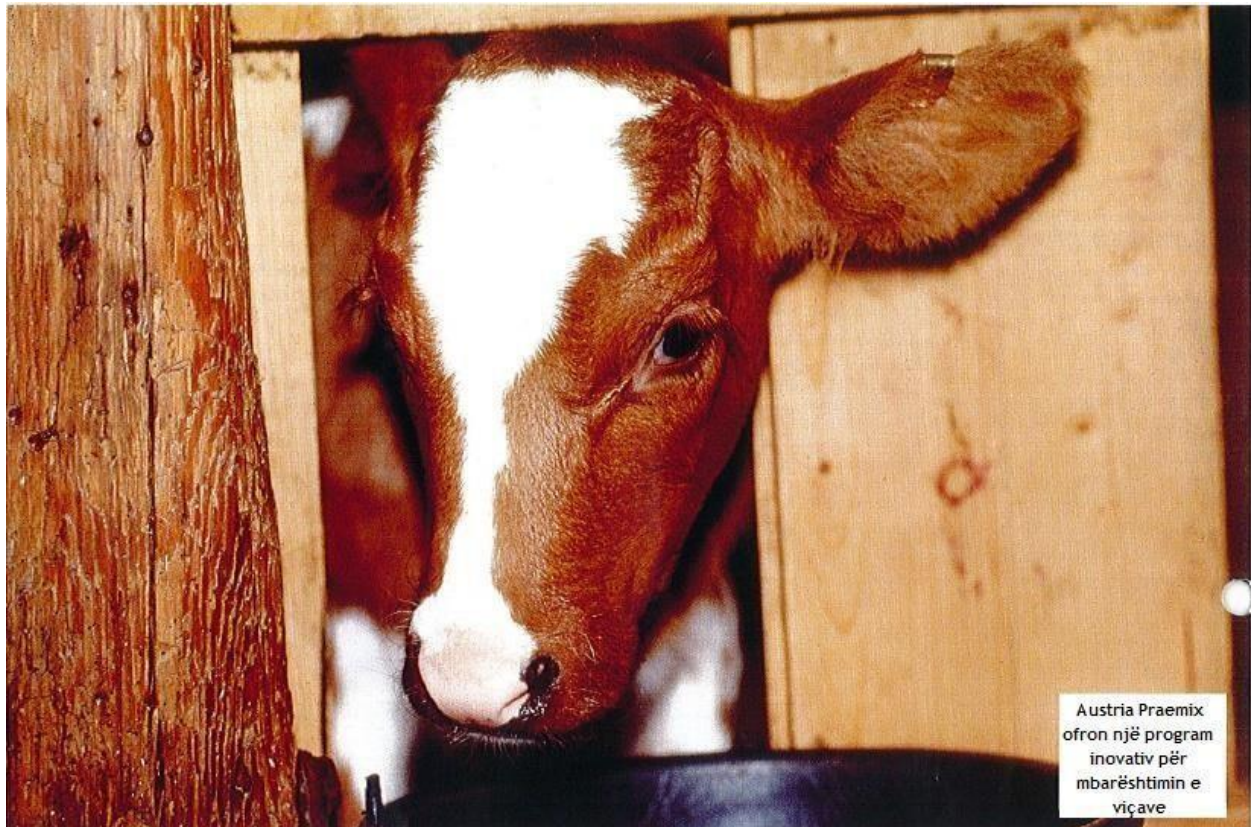


Mbarështimi i viçave

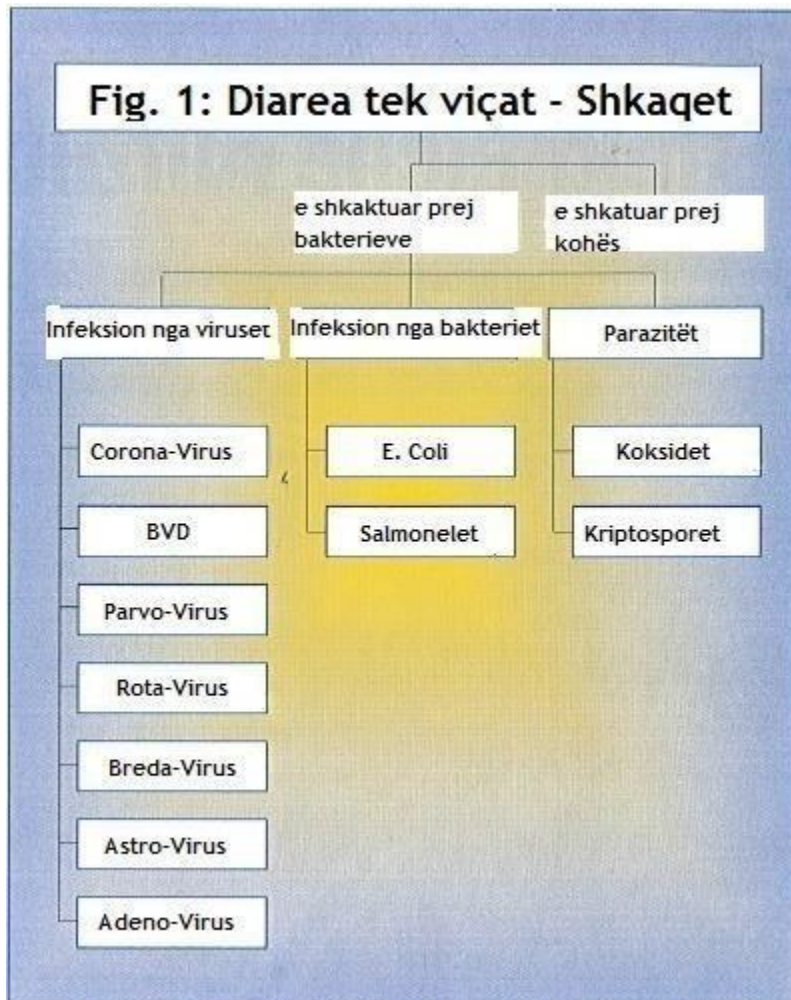
*Përgatitur nga Franz Riegler, konsulent i Schaumann
dhe aksioneri i Austria Praemix shpk*



Rentabiliteti i fermave përcaktohet nga rendimenti i qumështit dhe nga mbarështimi i viçave, sidomos kur kemi të bëjmë me tufa me potencial të lartë gjenetik, rezultatet e fermave janë akoma më të mëdha. Prandaj, mbarështimit të viçave duhet t'i jepet një vëmendje e veçantë. Pas konstatimeve të ekspertëve të ekonomisë, humbja nga mbarështimi i viçave rezulton akoma më shumë se 10%, si pasojë përbën një humbje të konsiderueshme për çdo fermë. Si arsye kryesore mund të përmendim problemet me sistemin e tretjes, respektivisht nga diareja. Sipas studimit të Prof. Heckert nga Universiteti i Berlinit, ka shumë faktorë që lidhen me diarenë.

Figura 1 tregon shumë mirë që shkaktarët e diaresë janë viruse të ndryshme. Në qoftë se nuk ndërmerren masa rigoroze profilaktike ndaj viruseve, ato krijojnë ambient të përshtatshëm për bakterie të ndryshme të cilat përkeqësojnë më tej shëndetin e viçave.

Në vazhdim përshkruhen disa masa të cilat do të fortësojnë gjëndjen shëndetësore të viçave.



Të parandalosh sëmundjen (me kosto më të ulët) është më mirë sesa të trajtosh sëmundjen prezente tek viçat

Shëndeti i mirë i viçit fillon që tek ushqyerja e lopës që në fillimet e barsmërisë. Të ushqyerit e lopëve me racione ushqimore me mungesë vitaminash, shkakton tek viçat vitalitet të dobët dhe sistem imunitar të dobët. Në kushte të tilla ndikohet negativisht cilësia e kulloshtrës. Nga ana tjetër, një ushqyerje intensive sjell dhjamosje të lopës barsë dhe si rrjedhojë kemi probleme gjatë lindjes, dobësim të sistemit imunitar të viçave, shpesh herë e shoqëruar me ngordhje të viçave. Për këtë fazë rekomandohet që lopët barsë të trajtohen me një recetë të përpiluar në bazë të rendimentit dhe të konsumojnë sasinë e caktuar të vitaminave (Beta-Carotin, Vitamina E, etj.). Në këtë fazë aplikimi i përzierjes me lëndë minerale speciale si RINDAVIT 2000 VK dhe implementimi i Beta-Carotinës me CAROVIT janë optimale. Përdorimi i tyre përforcon sistemin imunitar të fetusit, ndikon në shëndetin e gjirit si dhe përmirëson cilësinë e kulloshtrës.

Fillimi i kulloshtrës që në momentet e para të pas lindjes.

Dhënia e kulloshtrës menjëherë pas lindjes ka prioritet maksimal pasi përbërja e saj ndryshon brenda disa orëve (Fig. 2). Në këto momente bie aftësia përthithëse e sistemit të tretjes kundrejt molekulave imunoglobuline që përmban kulloshtra. Janë pikërisht këto molekula imunoglobuline (IgA, IgM), të cilat janë përgjegjëse për nivelin e antitropave në serum dhe gjakut. Ky proces është jetik, sepse organizmi i porsalindur nuk merr dot antitropat e nevojshme si dhe nuk është i mundur transferimi maternal i antitropave në mitër. Rekomandohet dhënia e menjëhershme e kulloshtrës, sepse ndikon në nivelin e antitropave në serum dhe gjakut dhe kështu direkt në shëndetin e viçave.

Dihet që cilësia e kulloshtrës tek lopët e reja është më e ulët sesa ajo e lopëve të vjetra, prandaj rekomandohet që të ngrihet kulloshtra e tepërt e lopëve të vjetra dhe të shkrihet në momentin që nevojitet, me qëllim që viçat të konsumojnë një kulloshtrë sa më cilësore. Rekomandohet që të ngrihet vetëm kulloshtra e mjeljes së parë dhe më pas të shkrihet me banjë mari, në mënyrë që mos të dëmtohen antitropat. Kulloshtra e ngrirë mund të ruhet deri në një vit.

Fig. 2: Ndryshimet në përbërjen e kulloshtrës pas pjelljes

Orë pas pjelljes		0	12	24	48	120
Substancë e thatë	%	37	14,5	12,8	11,9	12,7
Proteinë	%	17,6	6,0	4,5	3,9	3,9
Albuminë dhe Globulinë	%	11,3	3,0	1,5	1,0	0,9
Yndyrna	%	5,1	3,8	3,4	2,8	3,8
Sheqer	%	2,1	3,5	4,2	4,4	4,4
Vitaminë A	I.E/kg	11596	7760	4299	2138	692
Vitaminë B2	mg/kg	6,9	3,4	2,4	2,2	1,8

Përmirësimi i cilësisë së kulloshtrës nëpërmjet KALBI – FERM

KALBI–FERM përmban probiotikun Provita LE si dhe vitaminat A, E, C dhe Beta – Carotin të cilat përmirësojnë sistemin imunitar tek viçat e porsalindur.

Përmirësimi i vlerave të qumështit të plotë me KALBI PHOSPHORAL SL

Zëvendësimi i qumështit me KALBI PHOSPHORAL SL, garanton një tretje stabile dhe rritje të shpejtë të viçit. KALBI PHOSPHORAL SL përveç se përmban disa vitamina speciale, ka edhe probiotikun “Provita LE” të konceptuar nga SCHAUMANN. Testet në institut dhe në praktikë tregojnë ndikim pozitiv në shumimin e mikrobeve në stomak, të cilat kanë funksion stabilizues të sistemit të tretës.

Nga rezultatet e kërkimit vërehet një ndikim pozitiv në zhvillimin e rendimentit. Kjo mund të shihet nga rritja e konsumit të ushqimit për viça dhe ushqimit voluminoz, të cilat sjellin rritjen e konsumit ditor dhe si pasojë rritjen më të shpejtë të viçit.

Për problemet me sistemin e tretjes rekomandohet të përdoret KALBI START SUPER dhe KALBI-LYT

Në rastet e shfaqjes së problemeve me tretjen, në formën e diareisë, rekomandohet veprim i menjëhershëm. Ndërprerja ose reduktimi i dhënies së qumështit të plotë dhe aplikimi i KALBI- LYT i cili përmban elektrolite që ndikojnë në stabilizimin e sistemit tretës në pak ditë.

Në rastin kur çrregullimi interstinal zgjat për një kohë të gjatë është e nevojshme të njoftohet veterineri.

Me produktin e ri të SCHAUMANN, KALBI START SUPER, mbarështimi i viçave bëhet edhe më i sigurt. Përveç vitaminave dhe probiotikut Provita LE, produkti përmban mikroelementë, të cilat mbrojnë mikrobakteriet e rëndësishme në sistemin e tretjes. Ky produkt mund të përdoret në situata stresi (ndërrim stalle, transportim) dhe parandalon problemet në sistemin e tretjes si dhe përshpejton fazën e rigjenerimit të zorrës pas diareisë.

Përmbledhje

Pas të ushqyerit të lopëve barsë duhet ti kushtohet shumë rëndësi konsumit të mjaftueshëm të kulloshtres dhe kështu vitaminave të nevojshme për viçat.

Me produktin KALBI START SUPER, kompania SCHAUMANN kompletton konceptin e saj për mbarështimin e viçave. (Dr. Johann Hammerer)

Fig. 3: Ndikimi nga konsumi i kulloshtres në mbarështimin e viçave deri në ditën e 90-të

Konsumi i kulloshtres (l/ditë)	Antitruapat në serum (g/l)	Rritja deri në ditën e 90 (g/ditë)
më pak se 1,5	6,2	618
1,5-1,9	7,8	585
2,0-2,4	9,7	687
2,5-2,9	9,8	698
3,0-3,4	11,9	694
mbi 3,4	12,8	679

DLZ, 10/98 (Dr. Losand, Dr. Sanftleber, Dummersdorf)

Të ndihesh mirë në Iglu

Ajrosje e mirë, higjenë dhe shtrojë e freskët në stallë nëpërmjet sistemit Iglu forcojnë sistemin imunitar të viçave të rinj nga sëmundjet e ndryshme.

Drita e mjaftueshme ka një ndikim shumë pozitiv tek shëndeti i viçit. Rrezet e diellit të cilat përmbajnë nivel të lartë të rrezeve ultravioletë kanë efekt në shkatërrimin e bakterieve dhe mbështesin zhvillimin e vitaminës D. Prandaj vendi më i mirë në stallë i takon bokseve të viçave, nuk rekomandohet në afërsi të impiantit të mjeljes sepse nga prania e avujve rrit rrezikun ndaj infeksioneve.

Gjithmonë e më shumë komplekset blegtorale aplikojnë mbarështimin e viçave në qiell të hapur me sistemet Iglu. Këto të fundit duhet të pozicionohen në atë mënyrë që çdo viç të shtrihet, të rrijë shtrirë, të ngrihet përsëri dhe të mund të pastrohet. Vendi ku shtrihet viçi duhet të jetë i izoluar në mënyrë që ngrohtësia të ruhet aty si dhe viçi mos të rrëshkasë. Gjithashtu uji duhet të jetë lehtësisht i aksesueshëm nga viçat, jo vetëm kur viçat të jenë sëmurë ose në periudha të nxehta. Temperatura e ajrit në stallën e viçave duhet të jetë 5°C deri 20°C, jashtë Iglus nuk është problem në qoftë se temperatura është më e ulët.

Duhet të kemi kujdes nga erërat e forta. Në sistemet Iglu mund të mbahen viçat në qiell të hapur që nga momenti kur lëkura e tyre është tharë. Kur ka probleme me sëmundjet në stallë rekomandohet mbajtja e viçave jashtë saj. Bokset për viça mund të ndërtohen edhe nga vetë fermeri. Sistemet Iglu mund të blihen tek shitësit dhe janë bokse të vogla me material plastik, pamja optike është e ndryshme nga secili prodhues. Të dy sistemet duhet të pastrohen lehtë, të kenë ajrosje të mjaftueshme dhe duhet të kenë hapësirë të mjaftueshme për mbarështimin e viçave. Në komplekset e mëdha blegtorale, viçat mund të mbahen në grupe me sistemin Iglu ose në bokse për viça.

Rrezet e diellit, optimale për mbarështimin e viçave

Sidomos në dimër rrezet ediellit duhet të shfrytëzohen në mënyrë më të mirë të mundshme. Në verë nuk duhet të kemi bllokim të nxehtësisë, prandaj në raste të tilla është i nevojshëm pozicionimi i sistemeve Iglu në hije. Për t'i bërë ballë erës dhe temperaturave të ulta si dhe për të ruajtur temperaturën optimale trupore të viçave është e nevojshme që Iglu të pozicionohen në një vend që të jenë të mbrojtur nga era. Tre anët e çadrës të mbyllura dhe hyrja e pozicionuar nga drejtimi i kundërt me erën krijojnë kushtet optimale për mbarështimin e viçave. Bokset dhe sistemet Iglu që vendosen jashtë duhet të pozicionohen, në mënyrë që mos të pengohet pastrimi i herëpashershëm i tyre.

Kur vjen periudha tjetër për mbarështimin e viçave, sistemet Iglu duhet të pastrohen me pompë me presion dhe më pas të dezinfektohen. Ajrosja optimale është e domosdoshme,

sistemet Iglu duhet të ketë hapësira të caktuara në mënyrë që ajri të qarkullojë lirshëm në to. Kashta në tokë ka funksion izolues, dhe shërben për të mbajtur ngrohtë vëcin brenda sistemit Iglu. Nëpërmjet sistemit të rregullimit të temperaturës, vëci mund të mbajë vet temperaturën e trupit konstante. Kontrolli i vëcave në Iglu është shumë i domosdoshëm, në mënyrë që vëcat e pafuqishëm dhe të sëmurë të trajtohen sa më shpejtë dhe në qoftë se është e nevojshme vëci i sëmurë të transportohet në një vend më të ngrohtë (me llambë ngrohëse).

